

# វីរុសកូរ៉ូណាប្រភេទថ្មី

Novel  
Coronavirus  
(COVID-19)  
2020

## តើវីរុសកូរ៉ូណាប្រភេទថ្មីគឺជាអ្វី?

វីរុសកូរ៉ូណាប្រភេទថ្មី (COVID-19) គឺជាប្រភេទវីរុសដែលទើបនឹងឆ្លងរាលដាលដល់មនុស្សចាប់តាំងពីខែធ្នូ ឆ្នាំ 2019 ។ អ្នកជំនាញផ្នែកសុខភាពមានការព្រួយបារម្ភព្រោះគេមិនសូវដឹងអំពីវីរុសថ្មីនេះទេ ហើយវាមានសក្តានុពលបង្កឱ្យមានជំងឺធ្ងន់ធ្ងរ និងរលាកសួតលើមនុស្សមួយចំនួន។

## តើវីរុសកូរ៉ូណាប្រភេទថ្មីនេះឆ្លងរាលដាលយ៉ាងដូចម្តេច?

អ្នកជំនាញផ្នែកសុខភាពនៅតែកំពុងសិក្សាលម្អិតអំពីរបៀបដែលវីរុសកូរ៉ូណាថ្មីនេះរីករាលដាល។ វីរុសកូរ៉ូណា ផ្សេងទៀតឆ្លងរាលដាលពីអ្នកដែលបានឆ្លងទៅមនុស្សផ្សេងទៀតតាមរយៈ៖

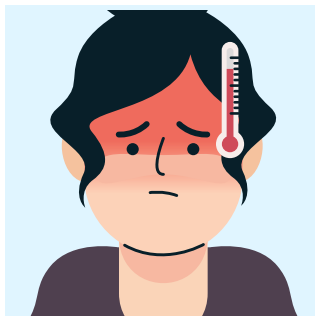
- ខ្យល់ដោយការក្អក និងកណ្តាស់
- ទំនាក់ទំនងផ្ទាល់ខ្លួនជិតស្និទ្ធ ដូចជាការប៉ះ ឬការចាប់ដៃ
- ការប៉ះរត្ត ឬផ្ទៃណាមួយដែលមានផ្ទុកវីរុសលើវា បន្ទាប់មកប៉ះមាត់ ច្រមុះ ឬភ្នែករបស់អ្នក
- ក្នុងករណីដក់ម្រ ប៉ះនឹងលាមក

## តើវីរុសកូរ៉ូណាប្រភេទថ្មីមានលក្ខណៈធ្ងន់ធ្ងរកម្រិតណា?

ក្រុមអ្នកជំនាញកំពុងសិក្សាអំពីកម្រិតនៃជំងឺពីមេវីរុសកូរ៉ូណាប្រភេទថ្មីនេះ។ ករណីដែលបានរាយការណ៍មានចាប់ពីជំងឺស្រាល (ស្រដៀងនឹងជំងឺផ្តាសាយធម្មតា) រហូតដល់ជំងឺរលាកសួតធ្ងន់ធ្ងរដែលតម្រូវឱ្យចូលសម្រាកព្យាបាលនៅមន្ទីរពេទ្យ។ រហូតមកដល់ពេលនេះការស្តាប់ត្រូវបានគេរាយការណ៍ជាច្រើនចំពោះមនុស្សវ័យចំណាស់ដែលមានស្ថានភាពសុខភាពផ្សេងទៀត។

## តើរោគសញ្ញាមានអ្វីខ្លះ?

អ្នកដែលត្រូវបានគេធ្វើរោគវិនិច្ឆ័យថាមានវីរុសកូរ៉ូណាប្រភេទថ្មីបានរាយការណ៍ពីរោគសញ្ញាដែលអាចលេចឡើងក្នុងរយៈពេលតិចបំផុត 2 ថ្ងៃ ឬក្នុងរយៈពេល 14 ថ្ងៃ បន្ទាប់ពីការប៉ះពាល់នឹងវីរុស៖



គ្រុនក្តៅ



ក្អក



ពិបាកដកដង្ហើម

ស្នើប្រាប់ព័ត៌មានបន្ថែម៖

Kentucky COVID-19 Hotline 1-800-722-5725 | [kycovid19.ky.gov](http://kycovid19.ky.gov)

Stay up to date on the coronavirus outbreak with reliable sources such as the CDC and World Health Organization.

Follow us!  
Twitter:  
[@LouMetroHealth](https://twitter.com/LouMetroHealth)

Facebook:  
[@LouPublicHealth](https://www.facebook.com/LouPublicHealth)



DEPARTMENT OF  
PUBLIC HEALTH  
AND WELLNESS

## តើនរណាជាអ្នកប្រថុយនឹងវីរុសកូរ៉ូណាប្រភេទថ្មី?

នៅពេលនេះមានករណីបុគ្គលមួយចំនួនតូចនៅសហរដ្ឋអាមេរិក។ ដើម្បីកាត់បន្ថយហានិភ័យនៃការរាលដាល មន្ត្រីសុខាភិបាលកំពុងធ្វើការជាមួយអ្នកផ្តល់សេវាថែទាំសុខភាព ដើម្បីកំណត់ និងវាយតម្លៃករណីដែលសង្ស័យណាមួយក្លាមៗ។

អ្នកធ្វើដំណើរទៅ និងមកពីតំបន់មួយចំនួននៅពិភពលោកអាចប្រឈមនឹងហានិភ័យខ្ពស់។ សូមមើល [wwwnc.cdc.gov/travel](http://wwwnc.cdc.gov/travel) សម្រាប់ការណែនាំអំពីការធ្វើដំណើរចុងក្រោយបំផុតពី CDC ។

## តើខ្ញុំអាចការពារពីការឆ្លងវីរុសកូរ៉ូណាប្រភេទថ្មីបានដោយរបៀបណា?

ប្រសិនបើអ្នកកំពុងធ្វើដំណើរទៅបរទេស (ទៅប្រទេសចិន ប៉ុន្តែក៏ទៅកន្លែងផ្សេងទៀត) ធ្វើតាមការណែនាំរបស់ CDC: [wwwnc.cdc.gov/travel](http://wwwnc.cdc.gov/travel)។

ឥឡូវនេះ វីរុសកូរ៉ូណាប្រភេទថ្មីមិនត្រូវបានរីករាលដាលយ៉ាងទូលំទូលាយនៅសហរដ្ឋអាមេរិកទេ ដូច្នេះមិនមានការប្រុងប្រយ័ត្នបន្ថែមទៀតដែលត្រូវបានណែនាំសម្រាប់សាធារណៈជនទូទៅទេ។ ជំហានដែលអ្នកអាចអនុវត្តដើម្បីបង្ការការរីករាលដាលនៃជំងឺផ្តាសាយ និងជំងឺផ្តាសាយទូទៅក៏នឹងជួយបង្ការវីរុសកូរ៉ូណានេះផងដែរ:

- លាងដៃឱ្យបានញឹកញាប់ជាមួយសាប៊ូ និងទឹក។ បើមិនមានសូមប្រើទឹកអនាម័យសម្រាប់លាងដៃ។
- ចៀសវាងប៉ះភ្នែក ច្រមុះ ឬមាត់របស់អ្នកដោយប្រើដៃដែលមិនលាងសម្អាត
- ចៀសវាងការទាក់ទងជាមួយមនុស្សដែលឈឺ
- នៅផ្ទះនៅពេលអ្នកឈឺ ហើយចៀសវាងមានទំនាក់ទំនងជិតស្និទ្ធជាមួយអ្នកដទៃ
- បិទមាត់ / ច្រមុះរបស់អ្នកជាមួយនឹងក្រដាសជូតមាត់ ឬដៃអារពេលក្អក ឬកណ្តាស់

បច្ចុប្បន្ននេះ មិនមានវ៉ាក់សាំងណាមួយអាចបង្ការការឆ្លងវីរុសកូរ៉ូណាប្រភេទថ្មីនេះបានទេ។

## តើវីរុសកូរ៉ូណាប្រភេទថ្មីត្រូវបានព្យាបាលយ៉ាងដូចម្តេច?

មិនមានថ្នាំដែលត្រូវបានអនុម័តជាពិសេសសម្រាប់វីរុសកូរ៉ូណានេះទេ។ មនុស្សភាគច្រើនដែលមានជំងឺវីរុសកូរ៉ូណាស្រាលនឹងជាសះស្បើយដោយខ្លួនឯងដោយការផឹកទឹកឱ្យបានច្រើន សម្រាក និងលេបថ្នាំបំបាត់ការឈឺចាប់ និងក្តៅខ្លួន។ ទោះយ៉ាងណាក៏ដោយ ករណីខ្លះវិវត្តទៅជាជំងឺរលាកសួត ហើយត្រូវការការថែទាំវេជ្ជសាស្ត្រ ឬសម្រាកនៅមន្ទីរពេទ្យ។



ស្របព័ត៌មានបន្ថែម:  
Kentucky COVID-19 Hotline 1-800-722-5725  
More information: [kycovid19.ky.gov](http://kycovid19.ky.gov)